

СССР Комитет по делам мер и измерительных приборов при Совете Министров СССР	МЕРЫ И ИЗМЕРИТЕЛЬНЫЕ ПРИБОРЫ, УТВЕРЖДЕННЫЕ И ДОПУЩЕННЫЕ КОМИТЕТОМ К ВЫПУСКУ В ОБРАЩЕНИЕ И ПРИМЕНЕНИЮ В СССР	<i>Исключен</i> ГОСУДАРСТВЕННЫЙ РЕЕСТР № 156 <i>Сел-885</i>
	МАНОМЕТРЫ ТЕХНИЧЕСКИЕ ТИПА МТ-100, классов 2,5 и 4, диаметром корпуса 100 мм, с верхни- ми пределами измерения от 0,5 до 50 кг/см ² (по ГОСТ 2405—44)	

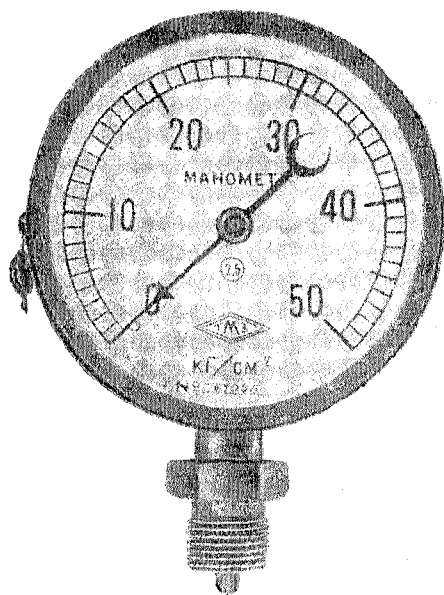
НАЗНАЧЕНИЕ

Манометры технические типа МТ-100 диаметром 100 мм предназначены для измерения избыточного давления жидких и газообразных сред, не действующих разрушающе на медные сплавы.

ОПИСАНИЕ

Действие манометра основано на использовании зависимости между упругой деформацией чувствительного элемента—одновитковой трубчатой пружины—и внутренним давлением.

Трубчатая пружина одним концом впаивается в держатель, который оканчивается шипом с резьбой для присоединения к источнику измеряемого давления. Другой конец пружины соединен с передаточным механизмом.



Манометр технический
типа МТ-100

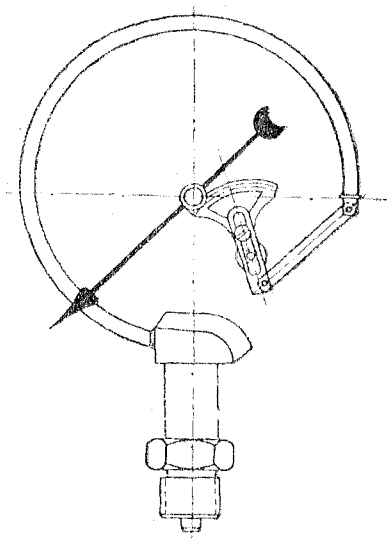


Схема манометра

Секторный передаточный механизм состоит из поводка, сектора и трибки, на ось которой насажена стрелка, указывающая на шкале циферблата измеряемое давление.

При раскручивании пружины под действием избыточного давления поводок, шарнирно соединенный с концом пружины, поворачивает зубчатый сектор, находящийся в зацеплении с трибкой.

Механизм смонтирован в рамке, состоящей из двух металлических пластинок и двух колонок. Рамка прикреплена к держателю двумя винтами.

Тип прибора утвержден и допущен к выпуску в обращение и применению в СССР приказом Председателя Комитета по делам мер и измерительных приборов при Совете Министров СССР от 8 июня 1949 г. за № 114 и внесен в Государственный реестр.

В нижней пластинке имеются две прорези, допускающие поворот механизма вокруг оси трибки, благодаря чему может быть достигнуто требуемое расположение звеньев передаточного механизма.

Для уничтожения мертвого хода служит спиральная пружина, закрепленная одним концом в колонке, а другим — на оси трибки и прижимающая зубья сектора и трибки друг к другу в одном направлении.

Манометр заключен в стальной корпус. Циферблат прикреплен к корпусу двумя винтами.

Фон шкалы белый, цифры, штрихи и надписи черного цвета.

На циферблате лежит металлический ободок, на котором расположено стекло. Собранный в таком виде прибор накрывается кожухом, который крепится к корпусу двумя винтами.

ОСНОВНЫЕ ХАРАКТЕРИСТИКИ

Верхние пределы измерения: 0,5; 1; 2; 3; 4; 5; 6; 8; 10; 12; 16; 20; 25; 30; 40 и 50 кг/см^2 .

Допустимая погрешность показаний для приборов с верхними пределами измерения от 0,5 до 10 $\text{кг/см}^2 \pm 4\%$, а от 12 до 50 $\text{кг/см}^2 \pm 2,5\%$ от верхнего предела измерения.

Наружный диаметр корпуса 100 мм.

Вес 730 г.

МАРКИРОВКА

Манометр имеет следующие обозначения, нанесенные на циферблате:

- 1) товарный знак завода-изготовителя;
- 2) наименование прибора: „Манометр“;
- 3) заводской номер;
- 4) единица измерения;
- 5) класс точности.

ПОВЕРКА

Государственная поверка манометров технических типа МТ-100 при выпуске из производства и ремонта, а также находящихся в обращении, производится по Инструкции I—47 Комитета по делам мер и измерительных приборов при Совете Министров СССР.

Этой же инструкцией следует руководствоваться при ведомственной поверке.